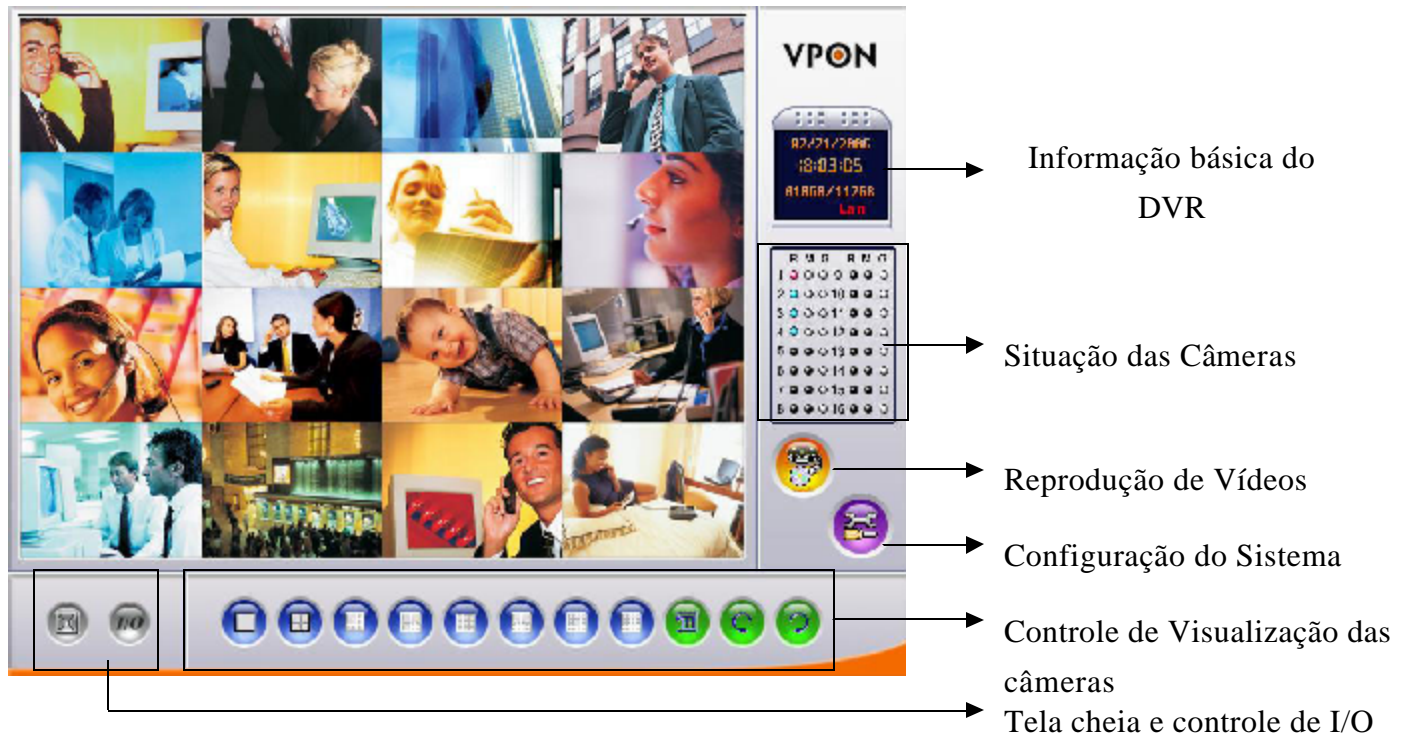


3. Ambiente Gráfico

3.1 Introdução

VP-408/412/416 pode ser configurado através de um controle remoto sem fio e/ou teclado como também via mouse através do modo gráfico. Neste capítulo iremos falar a respeito do ambiente gráfico com o uso de mouse, o teclado também pode estar acoplado ao VPON neste modo, porém somente será utilizado para entrada de dados.

Visualização local do ambiente gráfico:



Informação básica do DVR: inclui data, hora, espaço em disco e situação de rede.

Situação das câmeras:

R

Cor	Modo de gravação
Cinza	Sem sinal de vídeo
Azul	Não está gravando
Vermelho	Gravação contínua

M

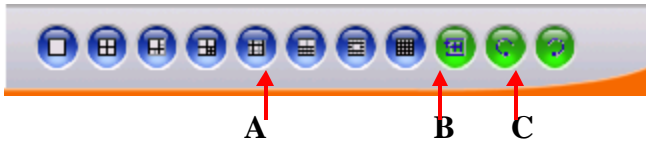
Cor	Deteção de Movimentos
Cinza	Sem deteção
Amarelo	Movimento detectado

G

Cor	Situação de cada Relê de entrada ou saída
Cinza	Sem deteção
Vermelho	Entrada ou Saída detectada

3.2 Painel de visualização e monitoramento

Este painel permite a escolha de visualização das câmeras a serem monitoradas e a navegação entre elas.



- A. Selecciona 1 / 4 / 6 / 7 / 9 / 10 / 13 / 16 câmeras simultâneas para visualização
- B. Inicializa um ciclo de visualização das câmeras conectadas ao VPON (sequencial)
- C. Avança ou volta na visualização das câmeras



Botão de tela cheia

Clique neste botão para uma visualização do vídeo em tela cheia .
Dois cliques no botão direito do mouse alterna este formato para video normal.



3.3 Configuração de vídeo

Configura os parâmetros de qualidade de vídeo para cada câmera.

1. Primeiro escolha a câmera que deseja configurar e coloque-a em tela cheia



Seleciona câmeras

Configuração de vídeo / I/O / POS

Voltar a página principal / Tela cheia / Configurações

2. Precione o botão de configuração de vídeo , e ajuste **brilho, contraste, saturação, cor e qualidade** da imagem.



Brilho- Ajusta a luminosidade da câmera

Contraste – Ajusta a diferença entre as áreas claras e escuras da imagem da câmera

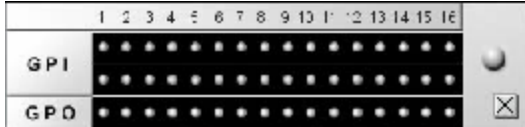
Saturação – Ajusta o montante de cores da câmera selecionada.

Cor – Ajusta a cor predominante da câmera selecionada.

Qualidade – Ajusta a qualidade da imagem para gravação e transmissão. O padrão é 80, recomendamos que não utilize valores acima deste para não causar excesso de consumo de banda para transmissão em rede e excesso de espaço em disco para gravação.



3.4 Botão I/O ou



Quando um alarme é ativado ele será visualizado no painel de I/O. Quando o botão de I/O estiver somente em coloração cinza, indica que o dispositivo de I/O não está acoplado ao seu VPON.

Para alterar o status do GPO basta clicar encima do número correspondente do relê que deseja alterar.



3.5 POS

Clicando no botão POS você terá acesso a seguintes informações:

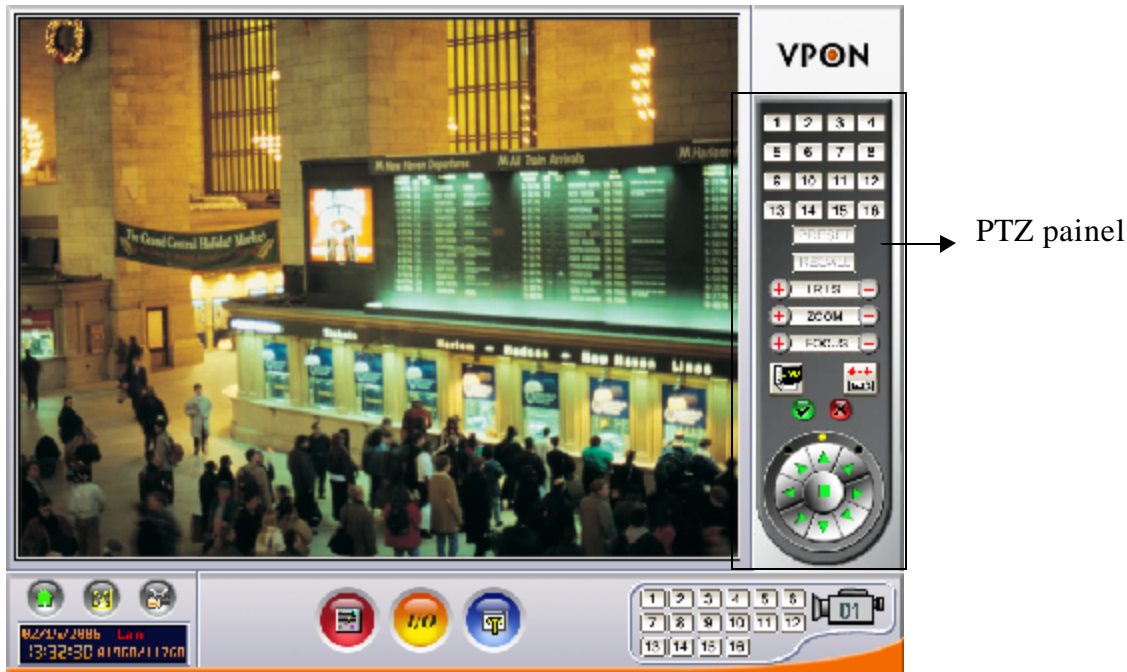
1. Primeiro altere o modo de visualização para tela cheia.
2. Clique no botão POS.
3. Os dados de transação POS irão aparecer no quadro de visualização POS.



Dados de transação POS

3.6 Controle de PTZ

Depois de configurar devidamente as câmeras com recursos PTZ na área de configuração de câmeras, você poderá fazer uso do painel de controle PTZ situado ao lado direito da tela. Para utilizar este painel é necessário primeiro escolher a câmera que deseja controlar e colocá-la em modo de tela cheia.



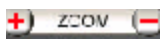
PTZ painel: Você pode gravar (preset) ou chamar (recall) uma determinada posição da câmera, bem como fazer zoom, alterar o foco e íris.

Preset – Salva uma posição da câmera (até 16 presets por câmera)

Para gravar uma posição na câmera:

1. Selecione a câmera que deseja salvar uma posição (preset)
2. Ajuste: Zoom, Focus, Velocidade e posição que deseja.
3. Clique no botão do número que deseja salvar o preset e logo após clique em PRESET

Recall - Move para as posições gravadas.



Zoom – Ajusta a distância que se deseja visualizar



Focus – Ajusta o foco da câmera





Velocidade – Ajusta a velocidade de deslocamento dos movimentos PTZ da câmera.



PTZ OSD - Acessa o menú de configuração da câmera.



Auto pan – Habilita o Auto Pan da câmera – configurar os trajetos da câmera pelo menu PTZ OSD

“” Botão ok e “” cancelar são para serem utilizados durante as configurações de PTZ OSD e AUTO PAN.



PAN TILT - Usado para a movimentação da câmera.

3.7 Visualizar gravações

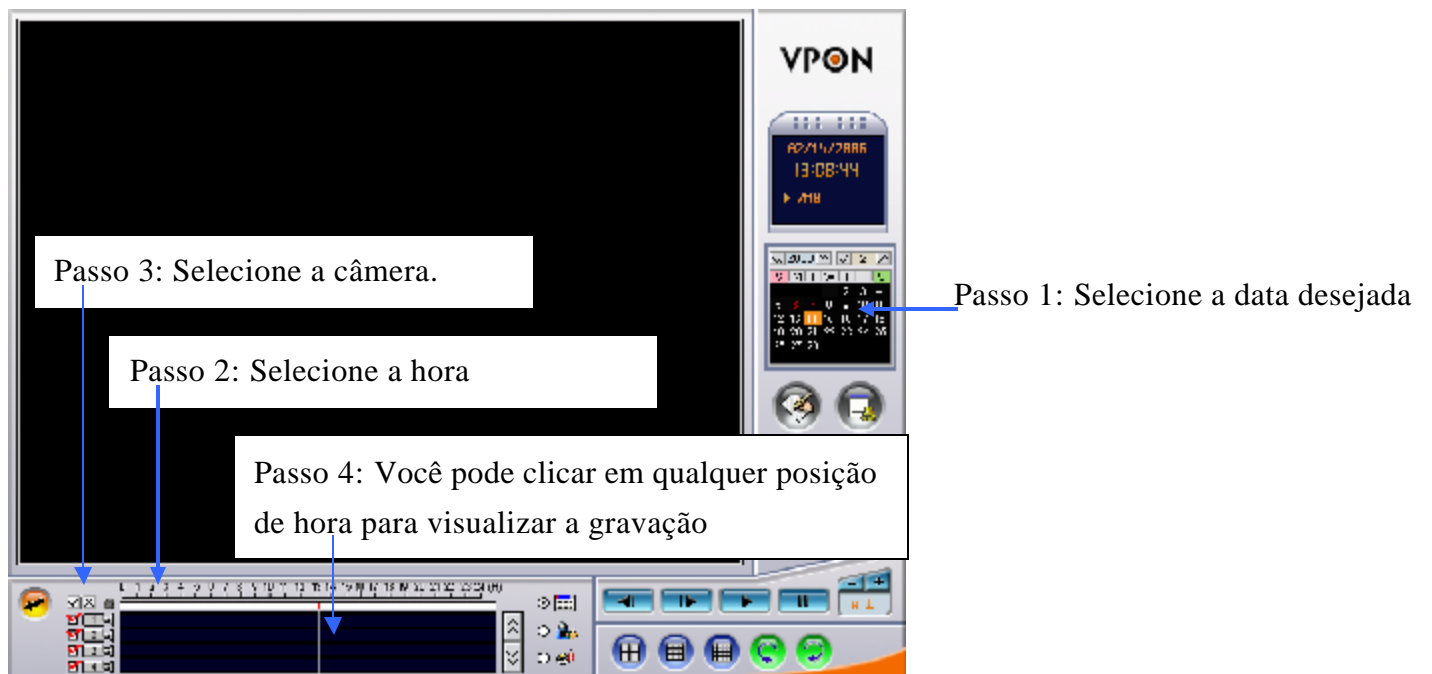


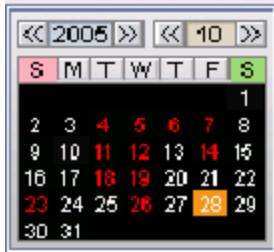
Clique neste botão para visualizar as gravações de seu VPON



1. Anotação
2. Log de alarme
3. Backup
4. Mostragem por foto
5. Pesquisa por evento
6. Pesquisa por texto

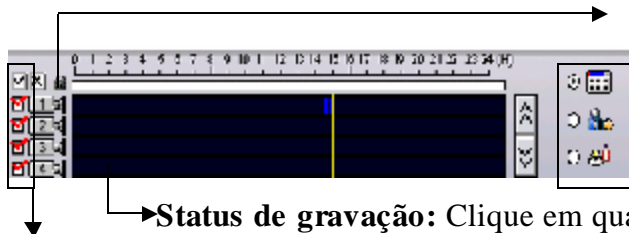
Visualizando um vídeo gravado:





Cores	Significado
Vermelho	Possui imagem gravada
White	Não possui gravação
Quadrado	Dia de hoje
Laranja	Dia selecionado para visualizar gravação

Proteger arquivo: clique na barra com o cadeado para protegê-lo de sobreposição de gravação no método de gravação cíclica do HD.

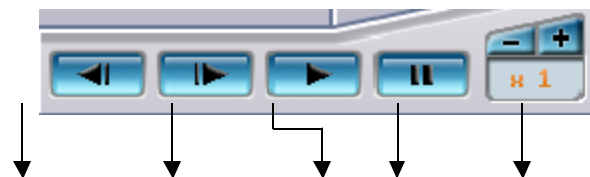


Status de gravação: Clique em qualquer área para visualizar uma gravação.

Seleciona cameras: habilita/desabilita a visualização das câmeras que desejar

- Clique para visualizar gravação normal
- Clique para visualizar detecção de movimentos
- Clique para visualizar alarmes

1. Controles de visualização do vídeo gravado:



Voltar Adiantar Play Pausa Velocidade (1/8x ~ 4x)

Utilize + e - para aumentar ou diminuir a velocidade de reprodução do vídeo.

2. Botões de visualização:

Estes botões permitem que defina a quantidade de câmeras simultâneas que deseja visualizar.

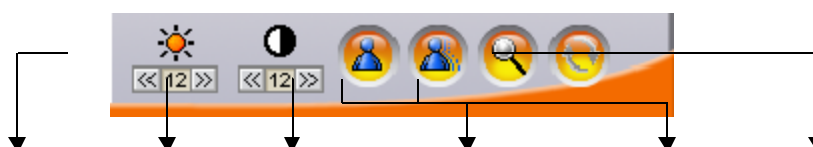


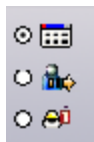
Selecione 4 / 9 / 16 câmeras

As setas navegam para frente ou para trás entre as câmeras.

3. Ajusta de qualidade da imagem gravada:

Ao visualizar uma gravação, uma imagem pode ser reajustada para facilitar a visualização, utilizando o menu abaixo:





4. Botão de Status:

O painel de Status indica respectivamente, gravações contínuas, detecções de movimento e disparo de alarmes (GPI).

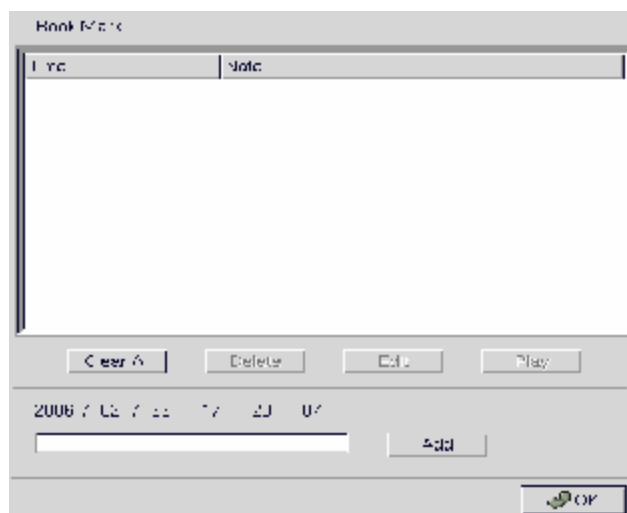
A linha laranja indica o momento que está sendo executada a gravação.

Você pode clicar em qualquer local da barra para executar um determinado trecho de gravação.



3.8 Anotações:

Os usuários podem incluir anotações para associarem as gravações



Anotações:

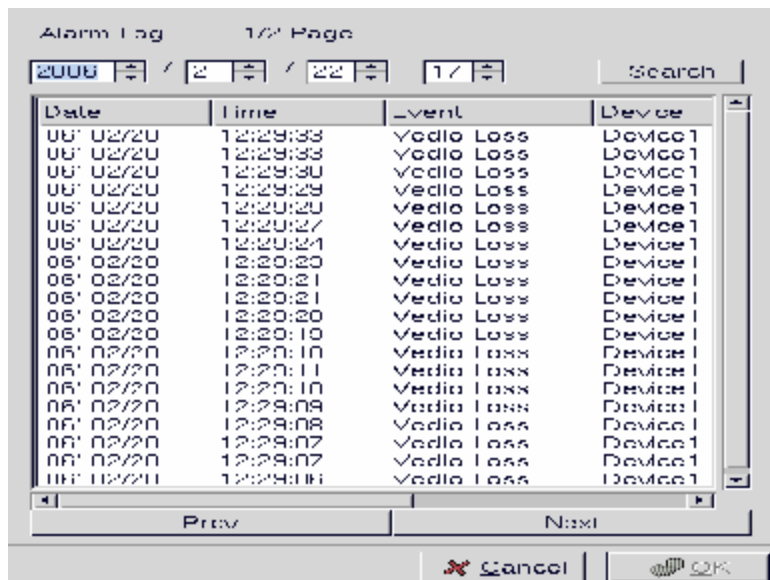
Durante um playback (visualização de gravação) o usuário pode clicar em anotação. E dentro do quadro de anotação clicar em “Add” para adicionar uma nota sobre esse trecho de forma a facilitar a busca quando assim desejar.

Para visualizar um trecho com anotação, basta escolher qual anotação deseja acessar e clicar em PLAY.



3.9 Log de Alarmes

Todo alarme será incluído no log incluindo Detecção de movimentos, Relês (GPIO), Erro de disco (hd), perda de sinal de vídeo e eventos POS. O usuário pode visualizar o trecho que deseja através de duplo clique no item do log.



3.10 Cópiando arquivos para mídias externas

Se o seu DVR estiver equipado com DVD/RW, CD/RW ou Discos rígidos USB ou Pen Drives, utilize este botão para gravar imagens nestes dispositivos.

Selecione o trecho que deseja gravar e escolha o dispositivo em que deseja fazer essa gravação.

Nota: O DVR levará alguns segundos para identificar o dispositivo externo para backup.



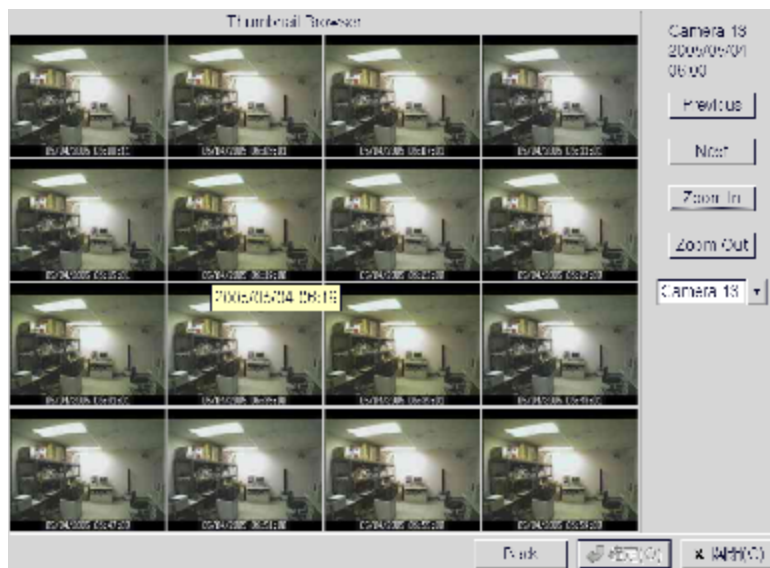
3.11 Mostragem por fotos

Você pode obter mostragens em fotos de um determinado período para facilitar a localização de uma gravação deseja.

1. Selecione a câmera e o período que deseja a mostragem.



2. Usando a mostragem você poderá ampliar ou reduzir o tempo de mostragem até obter o exato momento desejado e então executar o vídeo.



Metodos de mostragem:

A primeira mostragem é dividida em horas, ou seja, é mostrado o primeiro quadro de cada hora.

Escolhido um quadro (uma hora determinada) com zoom, uma segunda mostragem é feita e é dividida em 16 quadros dentro da hora escolhida, e se novamente outro quadro for escolhido, mais 16 partes de mostragem dentro deste período será aberto.

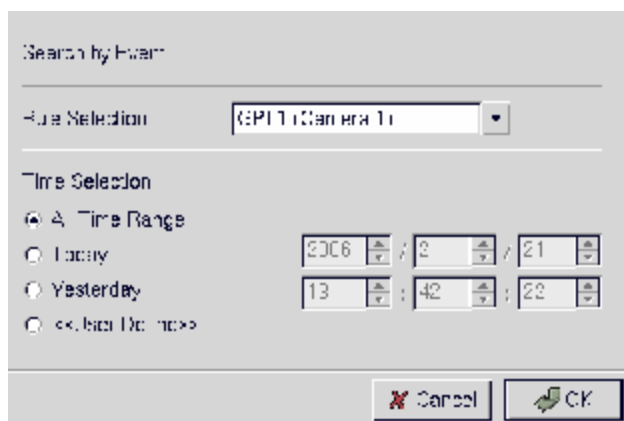


3.12 Pesquisa por evento

Pesquisa uma lista de arquivos gravados para uma evento específico de detecção de movimento ou um disparo de alarme dentro de um intervalo de tempo.

Pesquisando por disparo de alarmes:

1. Tipo de seleção: Escolha um alarme **GPI 1~16**.
2. Escolha o intervalo de tempo que deseja.
3. Clique ok para a pesquisa.



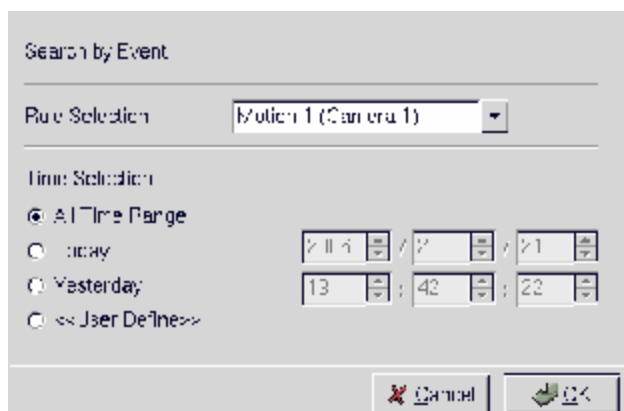
4. O resultado será mostrado como a seguir:



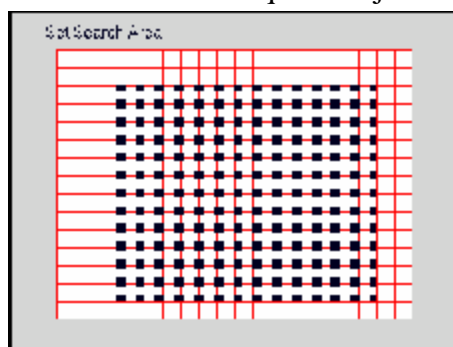
Resultado anterior / Resultado posterior / Lista de resultados / repetir

Pesquisa por detecção de movimentos:

1. Tipo de pesquisa: Detecção de Movimentos, escolha o intervalo de tempo
2. Clique ok para a pesquisa.



3. Escolha a área que deseja checar a detecção de movimentos da gravação.



4. Clique ok para iniciar a pesquisa.
5. O resultado será como mostrado a seguir:



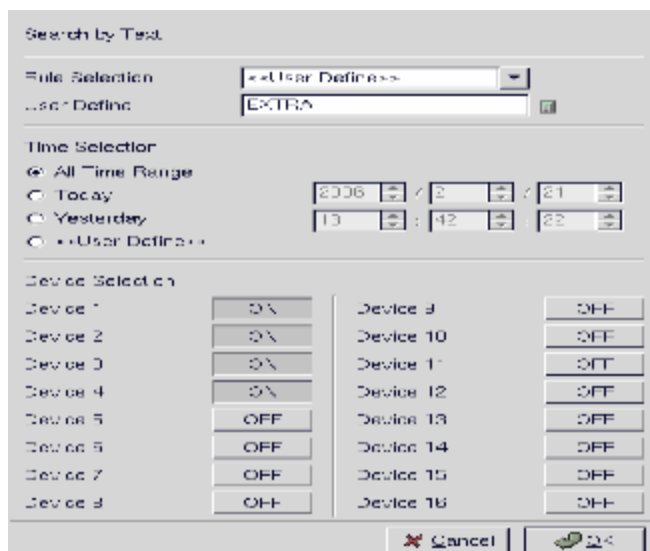
Resultado anterior / Resultado posterior / Lista de resultados / repetir



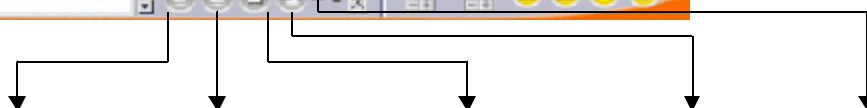
3.13 Pesquisa por texto

Pesquisa arquivos gravados que contenham informações de transação POS com um determinado TEXTO.


1. Selecione o método de pesquisa, escolha o intervalo de tempo e as câmeras que deseja pesquisar.



2. O resultado será como mostrado a seguir:



Resultado anterior / Resultado posterior / Lista de resultados / repetir / Mostra dados POS

Nota : Clique em  para voltar a lista de itens pesquisados

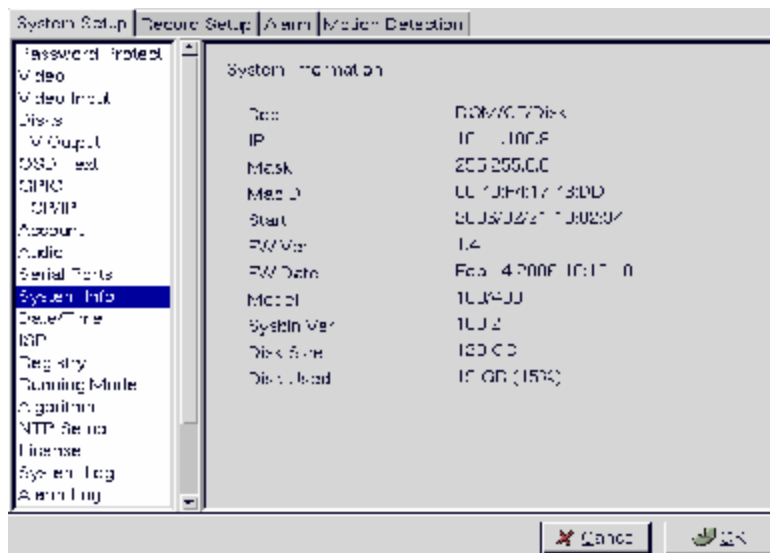
Date / Time	Device
2006-03-16 18:20:14	Device 1
2006-03-16 18:20:20	Device 1
2006-03-16 18:20:22	Device 1

3.14 Voltar a página anterior

Para a execução de uma gravação e volta a página anterior.

3.15 Configuração do sistema

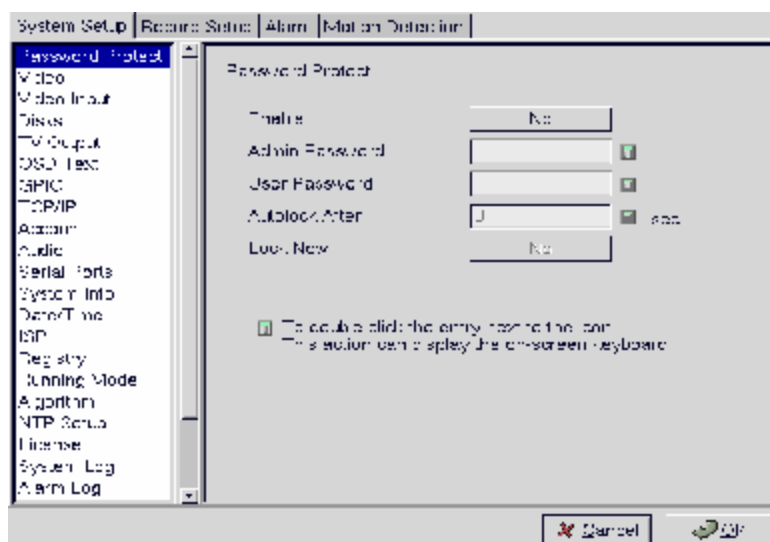
A configuração do VPON é dividida em: Configuração do sistema, Configuração de gravações, Alarmes e Detecção de movimentos.



Esta seção mostrará cada divisão da seção de configuração.

3.15.1 Proteção por senha:

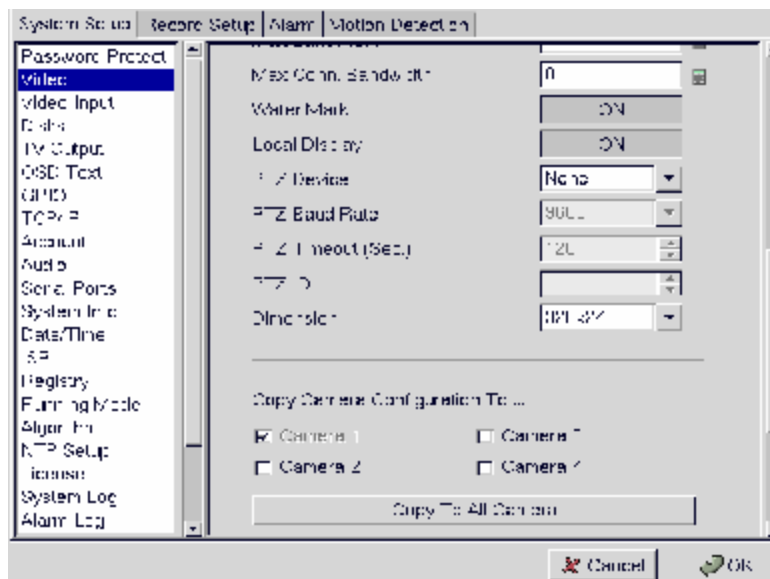
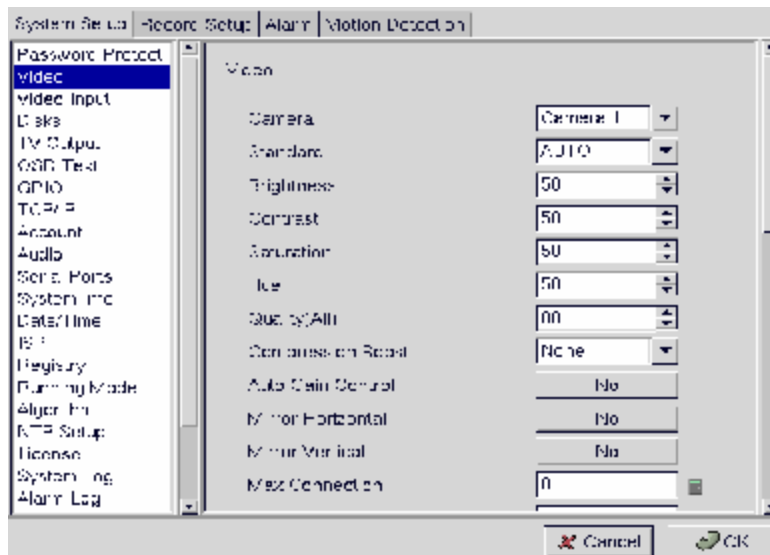
Para proteger o acesso de seu VPON, nesta seção torna-se possível a inserção de senha para administrador e usuário, inclusive com o tempo de auto proteção por senha ou se deseja que seja ativada a senha imediatamente.



Caso você não tenha um teclado conectado ao seu VPON, basta dar um duplo clique no campo que deseja preencher e um teclado virtual irá aparecer. Utilize o mouse para navegar neste teclado e clique em ENTER quando concluir. Veja abaixo exemplo:



3.15.2 Video:



Padrão de vídeo: selecione o tipo de sinal de vídeo da câmera em questão, a opção AUTO procura automaticamente o padrão de vídeo da câmera caso você não tenha certeza.

Brilho, Contraste, Cor e Saturação: permitem o melhor ajuste de qualidade, nitidez, luminosidade e cores da câmera selecionada.

Qualidade: Ajusta a qualidade da imagem para gravação e transmissão. O padrão é 80, recomendamos que não utilize valores acima deste para não causar excesso de consumo de banda para transmissão em rede e excesso de espaço em disco para gravação.

Compressão: Habilita o modo de compressão para gravação, isto estende o número de imagens gravadas no seu disco, porém pode comprometer a qualidade da imagem. Uma opção para consumir o mínimo de disco é a utilização do protocolo H.263.

Auto Ganho: habilita a função de correção de ganho de vídeo.

Espelhamento Horizontal: inverte a imagem da câmera no sentido horizontal.

Espelhamento Vertical: inverte a imagem da câmera no sentido horizontal

Máximo conexão: limita o número de acessos via rede a essa câmera, o número zero determina que o acesso é ilimitado

Máximo de banda para essa câmera: limita qual o número máximo de BYTES por segundo para acesso

total a essa câmera

Máximo de banda para cada conexão a essa câmera: limita qual o número máximo de BYTES por segundo para acesso a cada conexão a essa câmera

Marca d'água: inclui marda d'água nas gravações.

Display Local: desabilita a visualização da câmera em modo local, mas grava se necessário

PTZ: escolhe o modelo de PTZ/DOME a ser utilizada. Caso não encontre o modelo desejado entre em contato com o suporte VPON.

PTZ velocidade: seleciona a velocidade de comunicação da câmera

PTZ time out: representa o tempo de resposta a comandos enviados a câmera

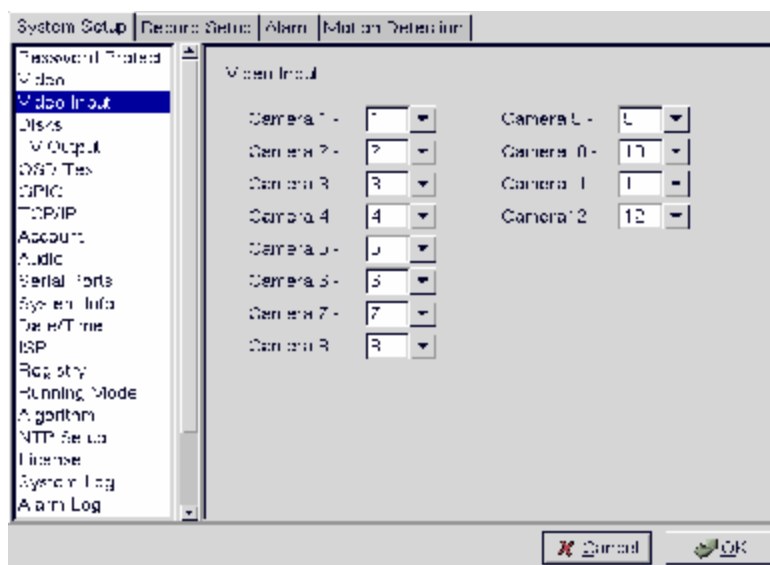
PTZ ID: indica o endereço de cada câmera.

Resolução: Seleciona a resolução de gravação para esta câmera: 320 x 240 ou 640 x 480 pixels por polegada.

Copiar configuração para : Cópia as definições/configurações desta câmera para outras, atenção quanto ao ID das câmeras que receberem uma cópia da câmera em questão, haverá necessidade de ajustar os demais ID's.

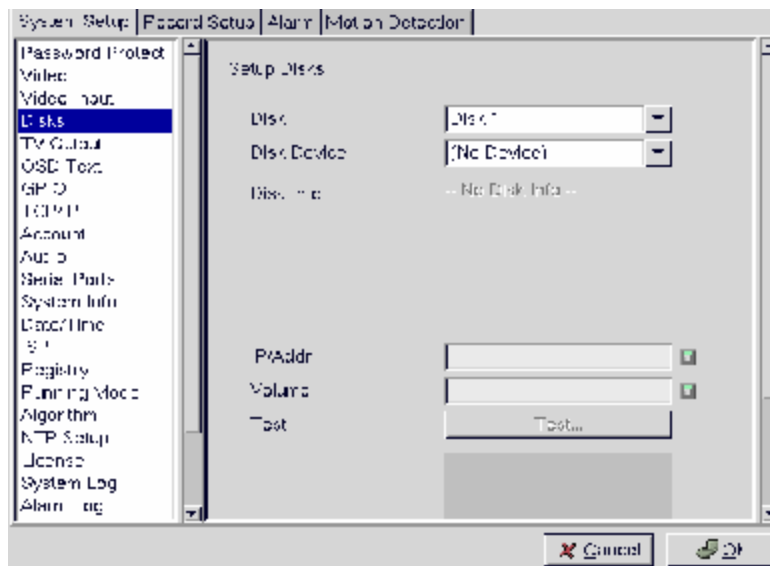
3.15.3 Entrada de vídeo:

Você pode mapear as câmeras fisicamente instaladas em determinadas posições para outra posição lógica, ou seja a câmera instalada no canal de entrada 1 poderá ser a câmera 5 no VPON.



3.15.4 Discos:

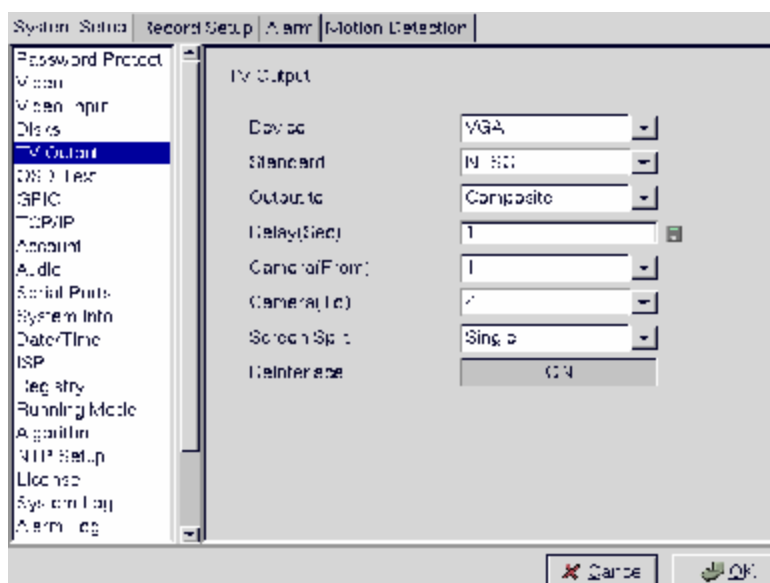
Use este menu para configurar os discos que o VPON irá utilizar para gravação, caso não haja nenhum disco fisicamente instalado em seu VPON você poderá incluir discos NFS (Network file System), ou seja, discos instalados em outros servidores ou unidades de gravação remota (storages, ou network appliances).



3.15.5 Saída de TV:

Use esta tela para configurar a saída de vídeo de seu VPON. É possível utilizar um monitor de vídeo VGA ou saídas analógicas/digitais para TV (de acordo com cada modelo de VPON os tipos de saída são distintos).

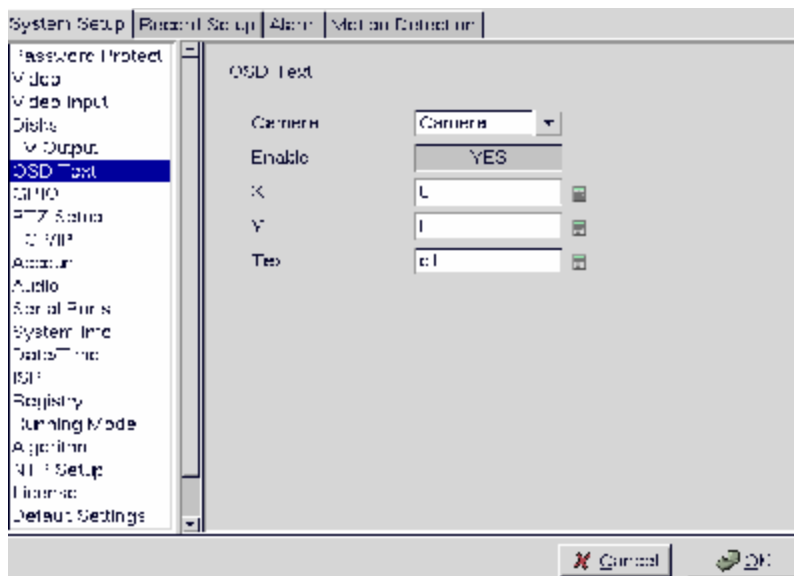
Nesta mesma tela é possível configurar o modo de visualização cíclica de vídeo (sequencial de vídeo) que poderá ser ativado durante a visualização local conforme item 3.2 B deste manual.



Nota: Cuidado ao eleger o tipo de saída de vídeo, pois caso seja configurado para uma saída de vídeo não disponível, você terá dificuldades para voltar a configuração adequada.

3.15.6 Texto nas câmeras

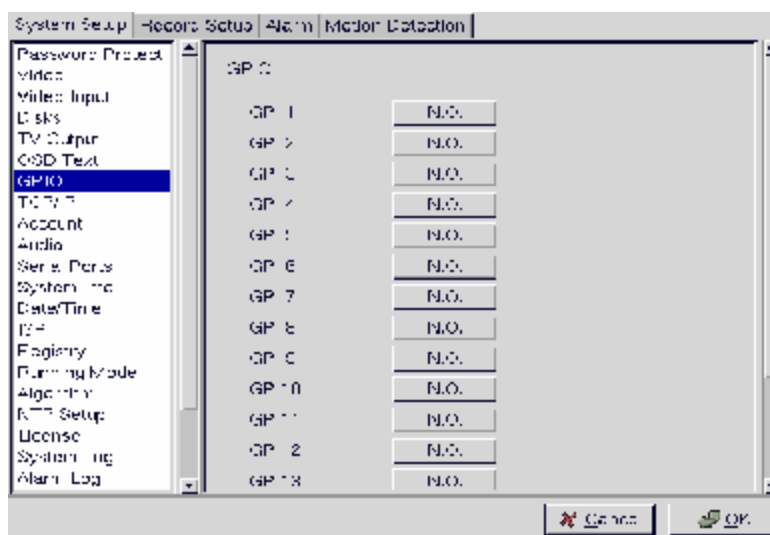
Este menu permite que seja incluído na imagem de uma câmera um texto de acordo com sua necessidade, este texto pode ser o nome do local onde está instalado esta câmera ou uma referência que facilite a identificação da mesma. O campos X e Y referem-se a posição horizontal e vertical respectivamente, dentro do quadro da imagem.



3.15.7 GPIO

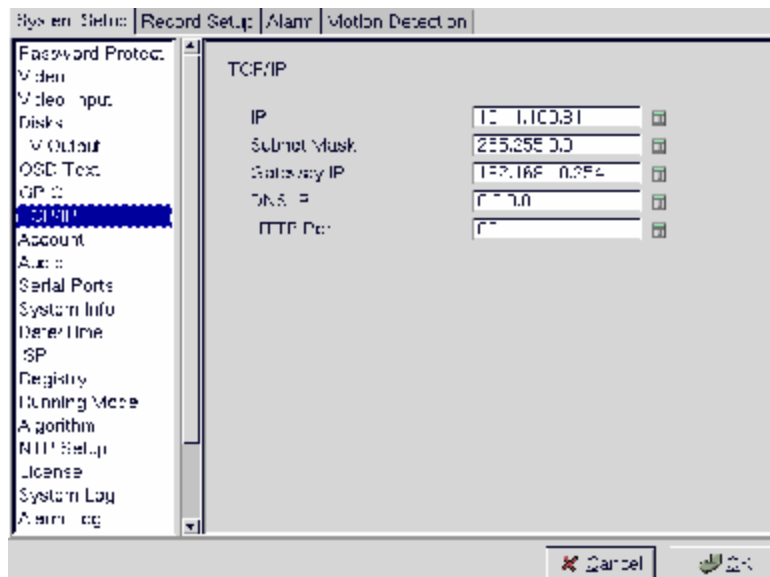
GPIO (General purpose input output) significa Entradas e Saídas de uso geral, trata-se de relês sêcos conectados ao VPON que permitem estar conectados a outros dispositivos e receber sinais (entradas) e monitorá-los bem como alterar condições de saídas (ligar ou desligar dispositivos eletro-eletrônicos).

Alguns dispositivos de entrada precisam ser configurados como NC (normally closed) normalmente fechados, ou seja, com o contato fechado ou NO (normally open) normalmente abertos ou desligados para que se possa perceber a alteração de estado do mesmo, enquanto os dispositivos de saída podem ser configurados como Ligados ou Desligados.



3.15.8 TCP/IP

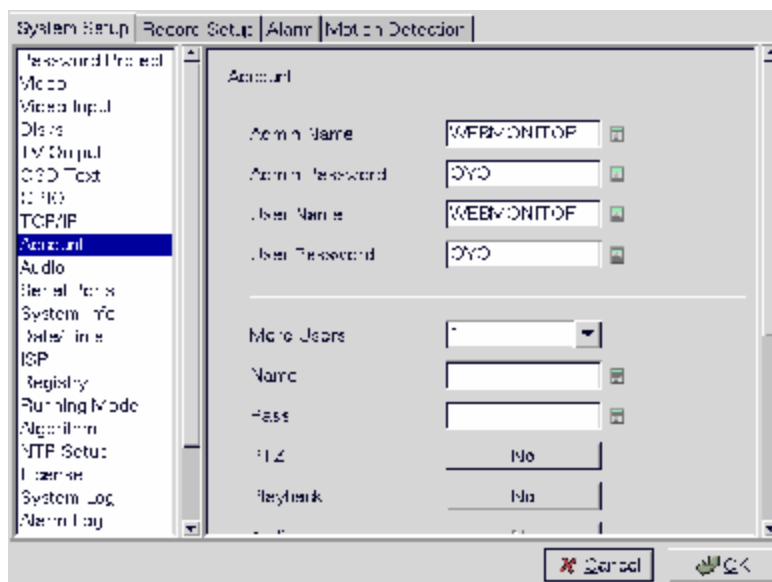
Neste menú configura-se todos os endereços de rede de seu VPON, contate o administrador de rede de sua empresa ou do provedor de Internet para obter os detalhes de endereços IPs que deverão ser configurados.



3.15.9 Usuários:

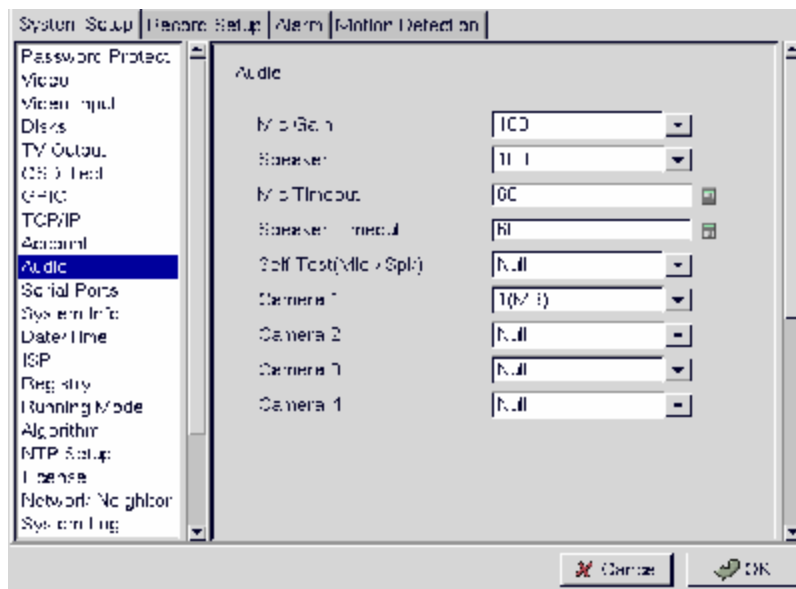
Use esta área para configurar o nome e senha do administrador, bem como o usuário comum de acesso. Você poderá cadastrar até 256 usuários adicionais e dar-lhes permissões de acordo com suas necessidades, caso não use o usuário comum que está localizado abaixo do administrador, então repita o nome e senha do administrador neste campo, pois deixá-los em branco significa que não haverá necessidade de autenticação para o usuário comum, permitindo acesso restrito a qualquer um que digite o IP deste VPON.

O usuário comum terá acesso somente a vídeos on-line e arquivos gravados.



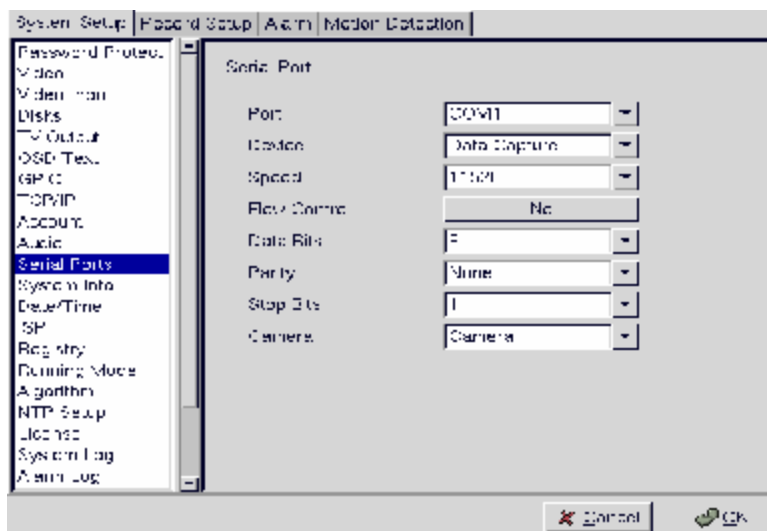
3.15.10 Áudio

Nesta seção é possível configurar as entradas (número de entradas de acordo com cada modelo de VPON) e saída de áudio, também pode-se fazer um teste de áudio criando um loop entre o microfone e a caixa de som instalados em seu VPON e assim saber se ambos estão ok.



3.15.11 Portas seriais:

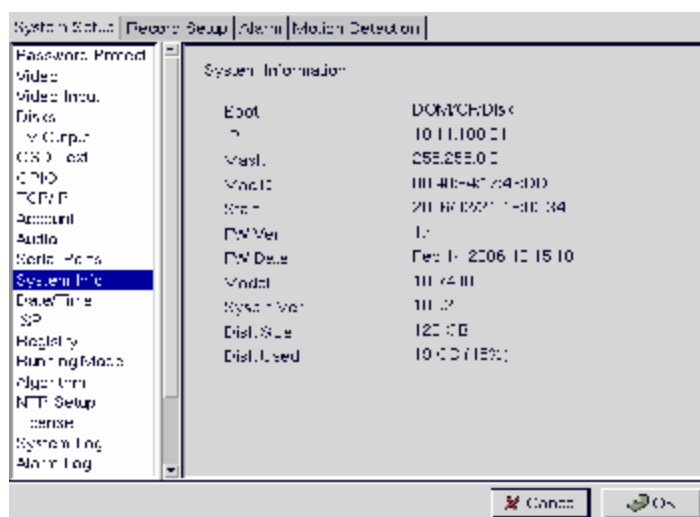
As portas seriais são usadas para conectar com câmeras PTZ/DOME, Modems, Relês e Módulos de captura de texto para solução POS. De acordo com o tipo de uso das portas seriais equipamentos e conversores adicionais tornam-se necessários (verifique junto ao seu fornecedor VPON). O número de portas seriais disponíveis em cada modelo de VPON podem ser diferentes, caso necessite de portas seriais adicionais também é possível sua expansão através de cabos conversores (verifique junto ao seu



fornecedor VPON).

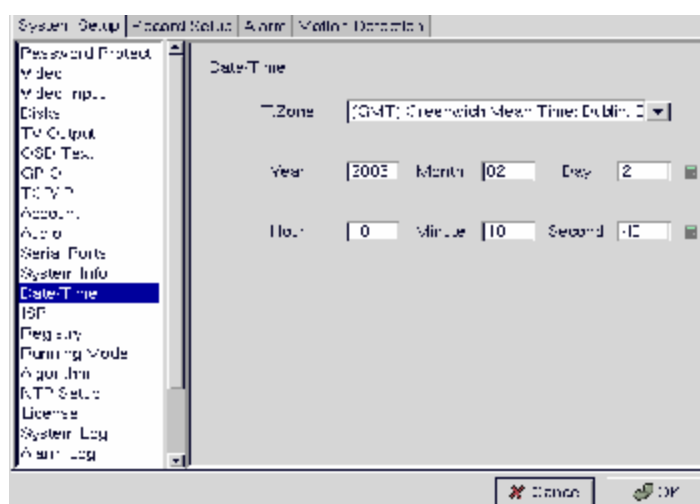
3.15.12 Informação Sistema:

Use este item do menu para visualizar informações sobre versão, uso de disco, endereços TCP/IP.



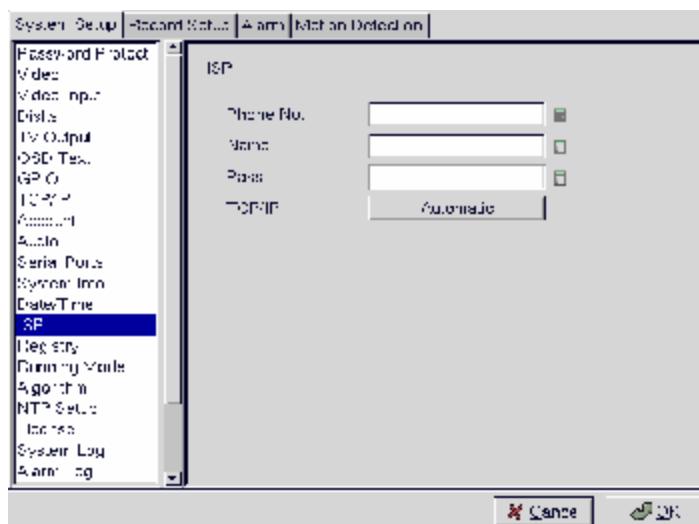
3.15.13 Data/Hora:

Configure data, hora e o fuso horário de sua localidade (Greenwich Mean Time)



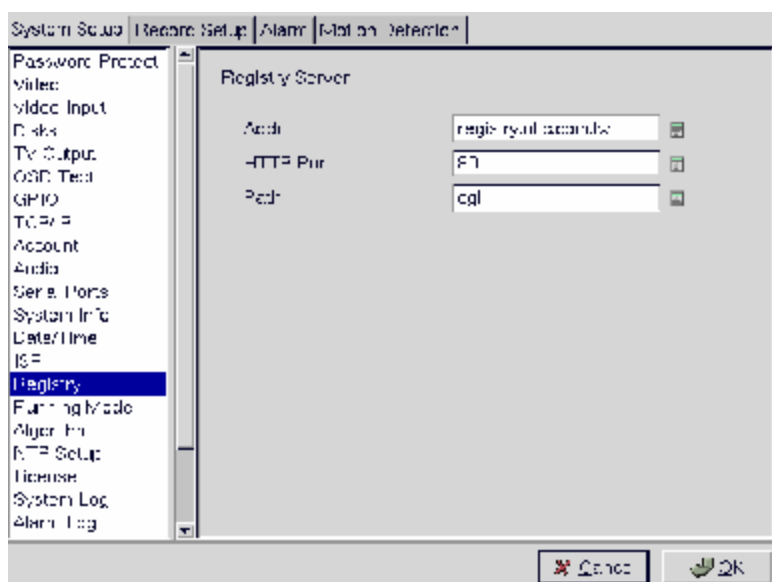
3.15.14 Provedor:

Se esta conectando-se a internet através de modem e provedor, configure nesta área os dados fornecidos por seu provedor de acesso.



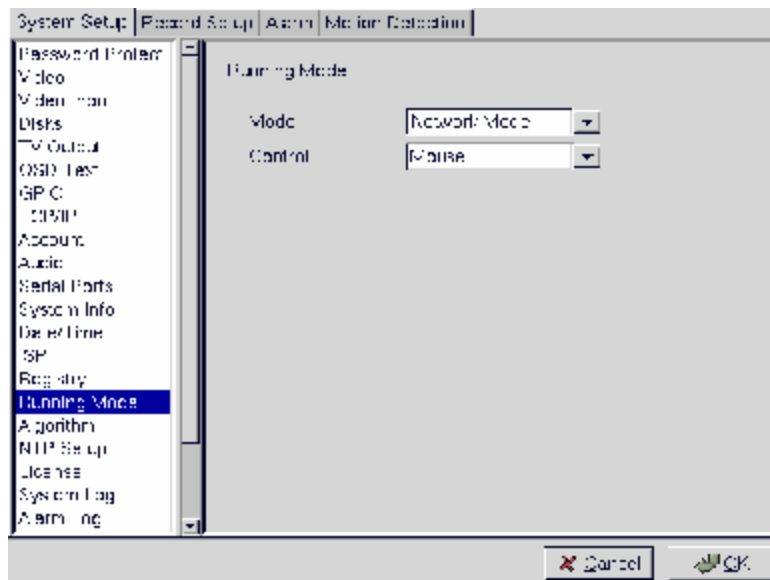
3.15.15 Servidor de registro:

Se você está utilizando IP dinâmico, você pode eleger um outro VPON para registrar os IPs que obtiver durante suas conexões a Internet. Através deste servidor de registros você poderá localizar e acessar seu VPON através do nome de seu VPON ou do MAC address dele. O padrão pré-configurado em seu VPON é o do servidor público da VPON.



3.15.16 Modo de operação:

Neste menú escolhe-se o modo de operação de seu VPON tanto quanto ao tipo de conexão: rede ou provedor, como o tipo de operação: Controle remoto sem fio ou Mouse. Quando no modo provedor o VPON irá fazer a discagem a um provedor conforme configurado no item PROVEDOR, porém não perde suas funcionalidades e acesso via rede local.

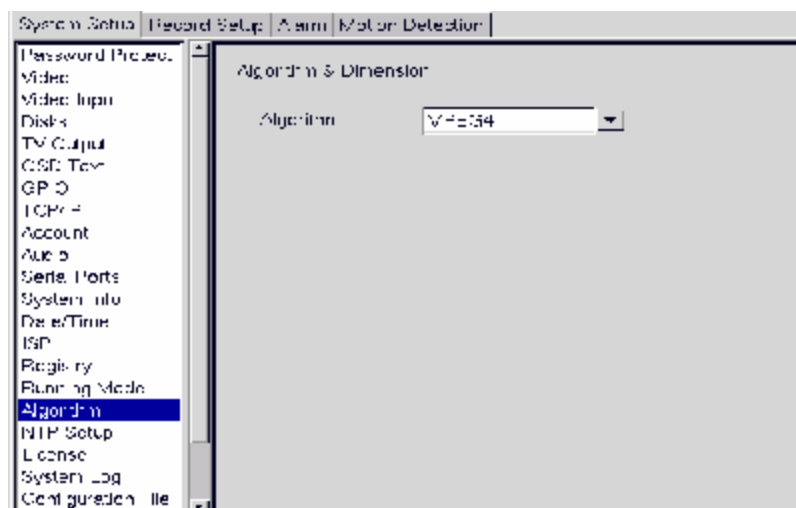


3.15.17 Compactação:

H.263: Tamanho dos quadros (frames) pequenos e ideal para transmissão remota.

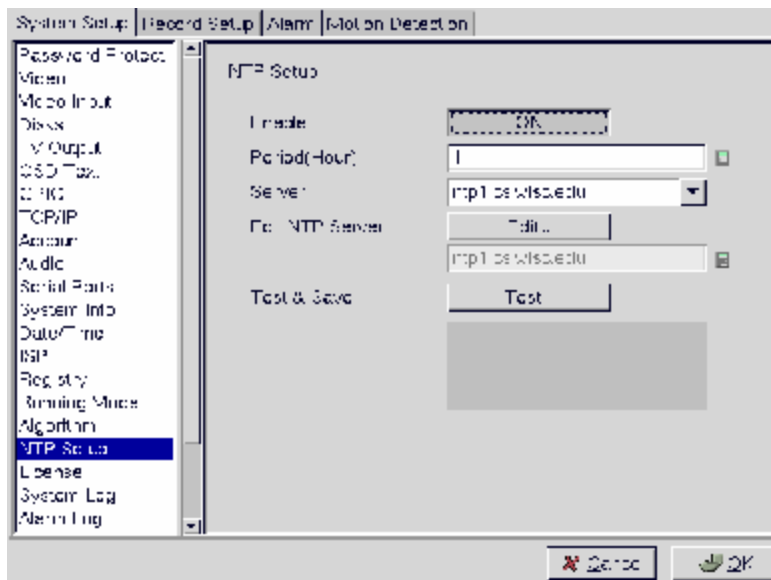
MPEG4: Melhor qualidade de vídeo com quadros pequenos.

JPEG: Boa qualidade de vídeo com tamanho de quadro grande.



3.15.18 NTP:

Network Time Protocol (NTP) Protocolo de servidor de tempo, utilizado para sincronizar VPONs a um servidor e manter correto o tempo dentro de toda uma rede de servidores. Solicite ajuda do administrador de rede de sua empresa.



3.15.19 Informação de licenças:

Existem 2 maneiras de obtenção de licenças para VPON: (Para POS SOLUTION)

1. Licença através de chaves via conector, dispositivo físico que dispensa a inserção de chaves nesta seção de configuração e;
2. Licenças através de chaves de ativação, que estão distribuídas em 3 níveis:

Nível 1: Single POS unit – pode conectar-se a apenas 1 dispositivo de captura de texto.

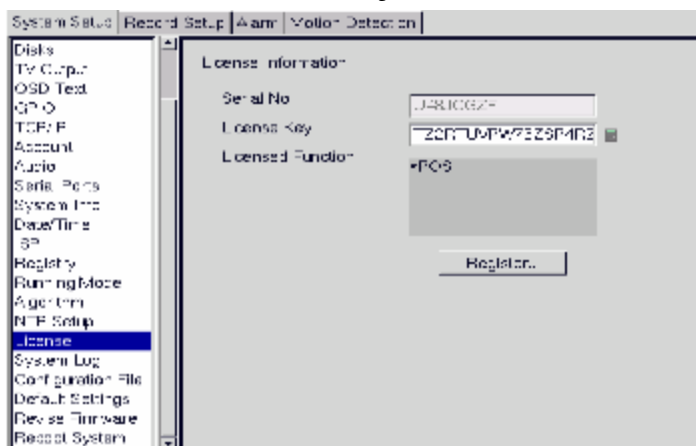
Este nível não precisa de chave, já vem ativado à partir do firmware 1.4

Nível 2: 4 POS units - Pode conectar-se a até 4 dispositivos de captura de texto.

Nível 3: Full functions – Pode conectar-se a até 16 dispositivos de captura de texto.

Nota: A licença a seguir é apenas um exemplo, cada VPON necessita de um número próprio de licença.

Como inserir uma licença:



Inclua sua licença obtida pelo distribuidor VPON no campo LICENÇA

NOTA: Caso você não tenha um teclado conectado ao seu VPON, basta dar um duplo clique no campo que deseja preencher e um teclado virtual irá aparecer. Utilize o mouse para navegar neste teclado e clique em ENTER quando concluir. Veja abaixo exemplo:

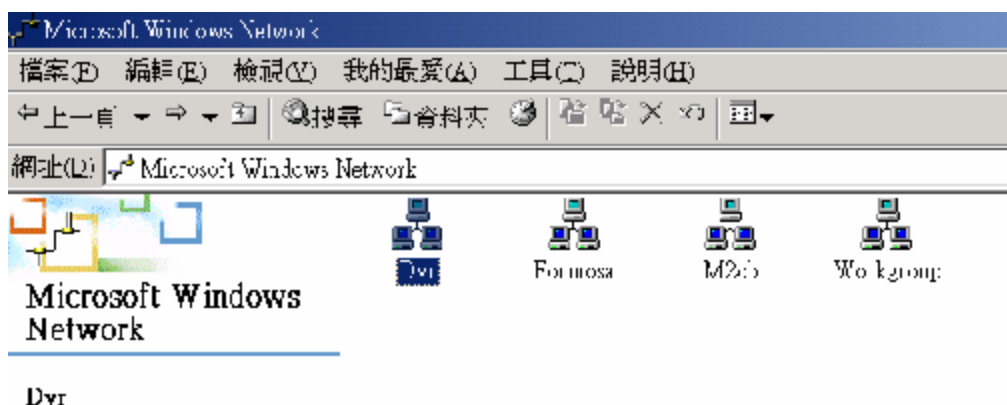
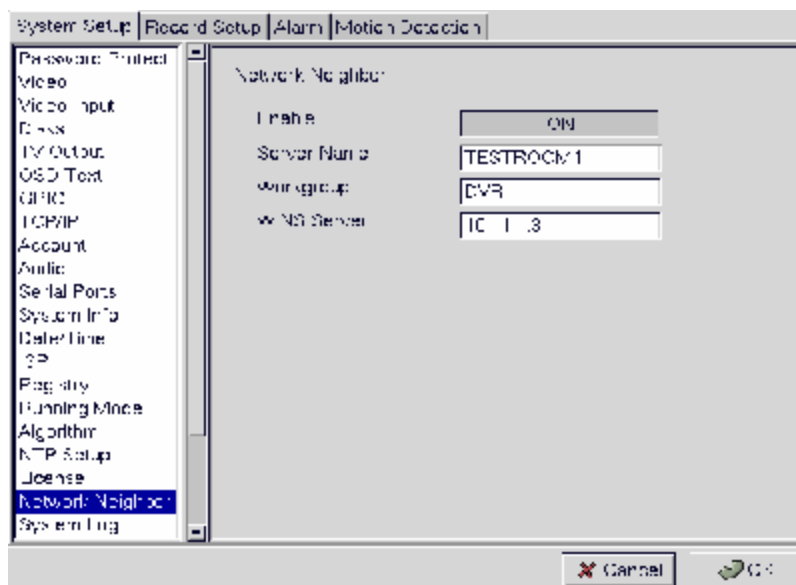


3.15.20 Compartilhamento de rede:

Usuários podem acessar e copiar arquivos gravados no VPON através de outros microcomputadores com Windows através desta função.

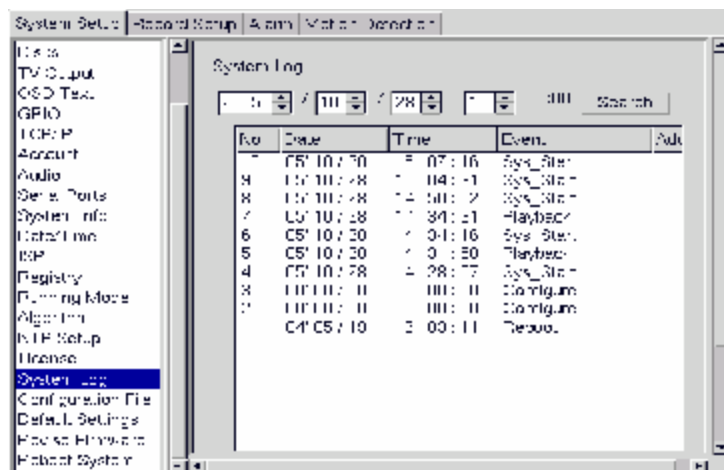
1. Habilite a função COMPARTILHAMENTO de seu VPON
3. Cheque com o administrador de rede e inclua os dados do IP do servidor WINS de sua rede bem como o nome de grupo da rede Windows e do servidor VPON para esta rede.

Atenção: Não use caracteres como: ç â ã ñ _ / nos nomes de grupo e do servidor VPON



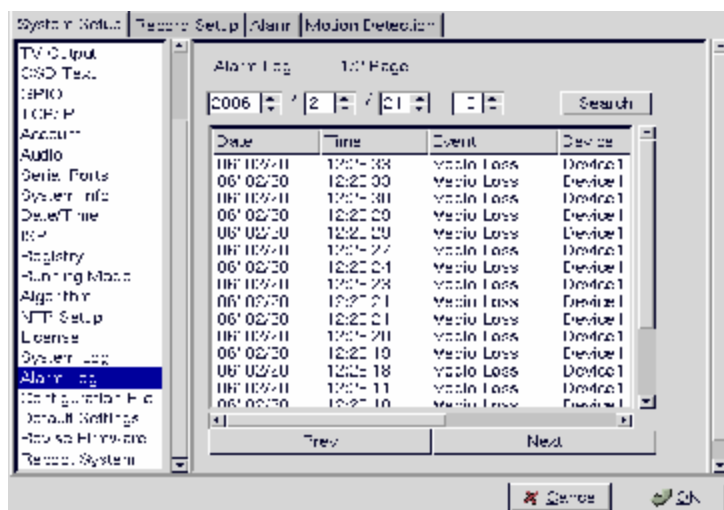
3.15.21 Log do sistema:

Todas as operações e atividades do sistema VPON serão registradas e poderão ser acessadas neste menu.



3.15.22 Logs de alarme:

Todo alarme será incluído no log incluindo Detecção de movimentos, Relês (GPIO), Erro de disco (hd), perda sinal de vídeo e eventos POS. O usuário poderá acessar os logs de acordo com a data desejada.



3.15.23 Arquivo de configuração:

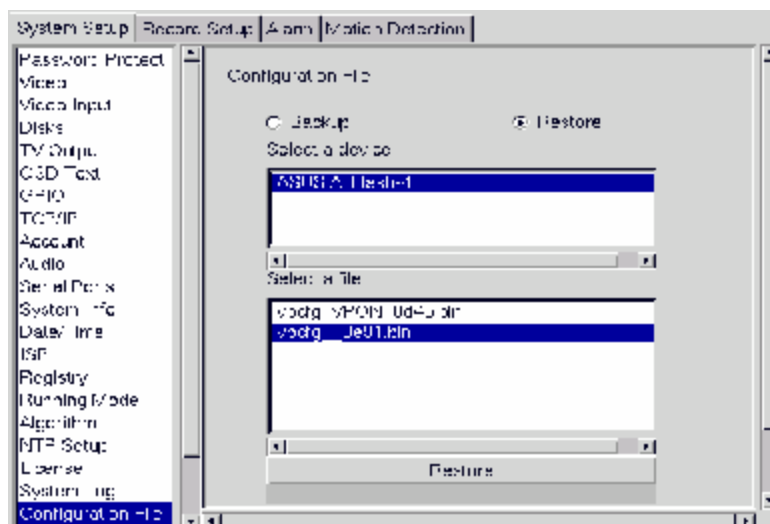
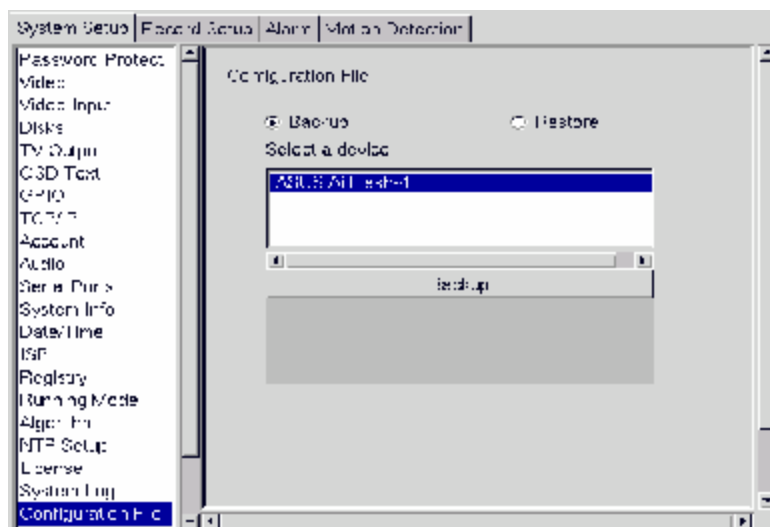
O usuário poderá exportar ou restaurar todas as configurações de um VPON através deste menu.

Exportando/Importando uma configuração:

1. Conecte um flash USB (Pen drive) na porta USB de seu VPON, ele será automaticamente detectado.
2. Select backup section and click a device, which is shown in the field.
3. Eleger se deseja salvar ou restaurar um backup dos arquivos de configuração
4. Fazer a gravação ou leitura do arquivo escolhido

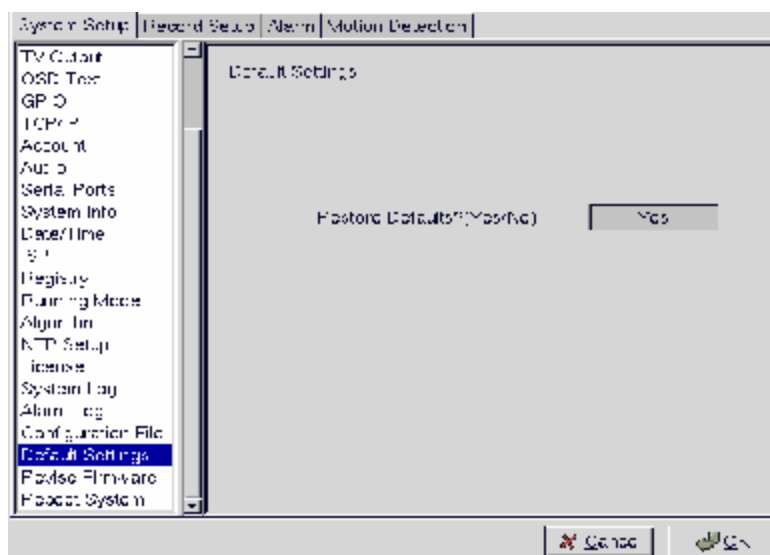
* O formato padrão de gravação dos arquivos de configuração é:

vpcfgr_nomedovpon_finaldoMac.Address.bin



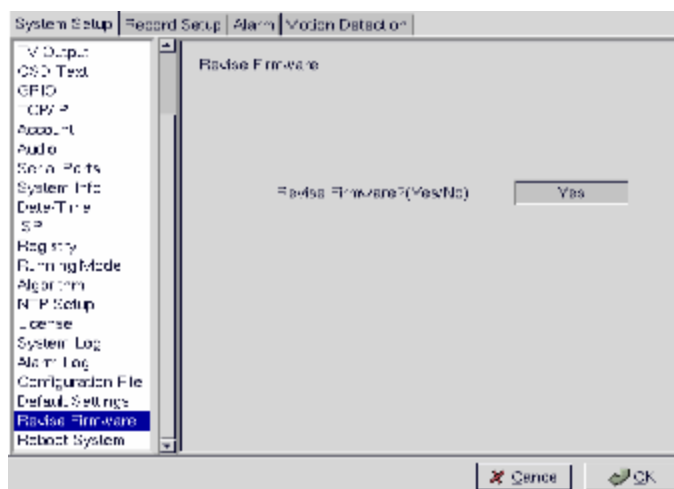
3.15.24 Configuração Padrão:

Use esta opção para voltar o VPON as configurações originais de fábrica.



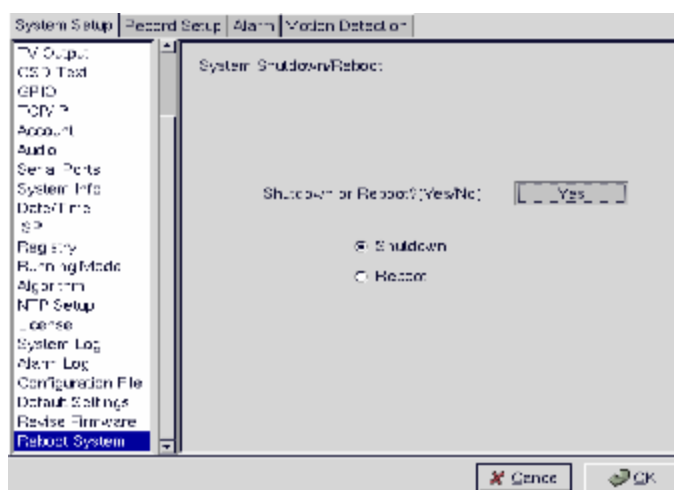
3.15.25 Atualização de firmware:

Utilizado para atualização de versão de firmware via operação local, necessário um CD/DVD ou pen drive para leitura do firmware.



3.15.26 Reinicializar:

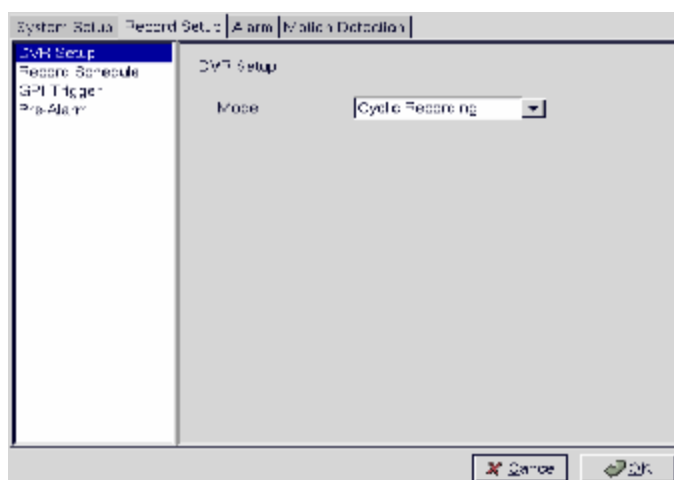
Usado para desligar ou reinicializar o DVR.



3.16.1 DVR setup

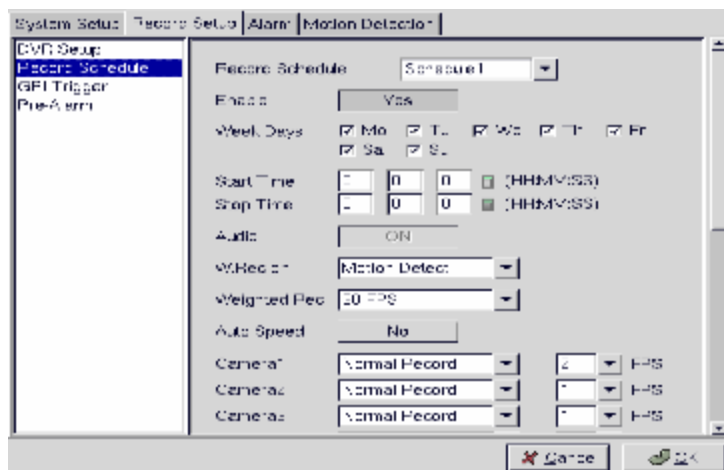
Gravação Cíclica – sobrepõe as gravações mais antigas ao encher o disco, exceto as marcadas como protegidas.

Parar ao encher – Para de gravar ao encher o disco. O sistema irá avisar que o disco está enchendo à partir de 80% de espaço consumido no HD.



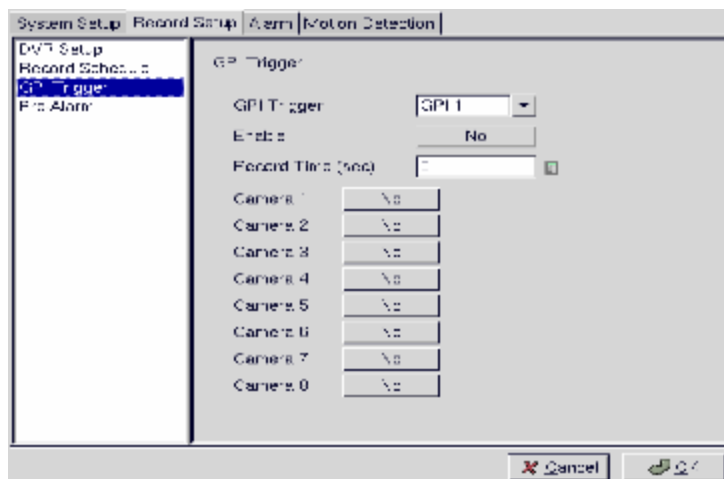
3.16.2 Gravação:

Utilize este menu para inserir agendas de gravação a seu critério, é possível criar até 16 agendas e eleger a gravação priorizada caso algum alarme ou detecção de movimento seja detectado.



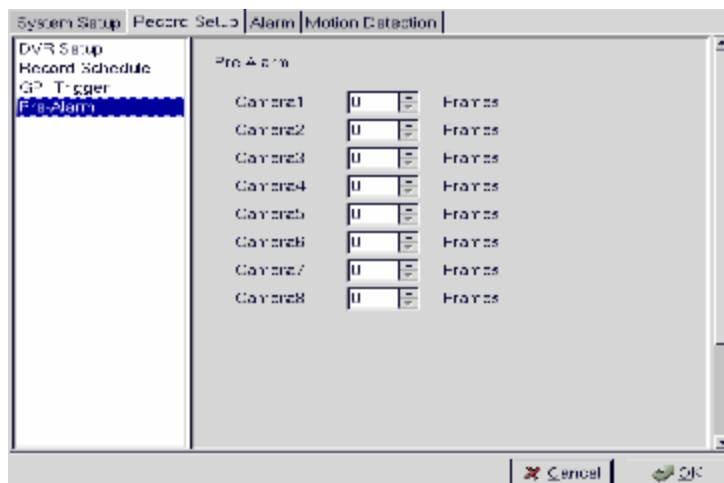
3.16.3 Gravação por GPI

Usado para gravar diante de recebimento de alarmes ou sensores, exemplo: um sensor conectado na porta de entrada de sua empresa irá iniciar a gravação da câmera 3 que refere-se a este local.



3.16.4 Pré-alarme

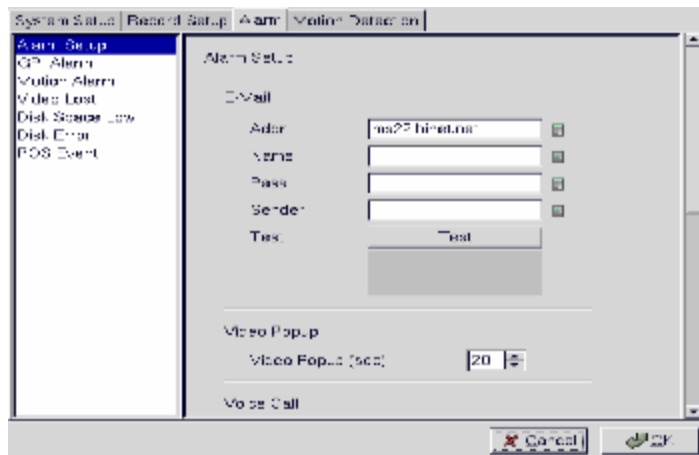
Use esta opção para definir quantos quadros deseja que o VPON grave ANTES de algum evento, o máximo para cada câmera é de 300 quadros.



3.17.1 Alarmes

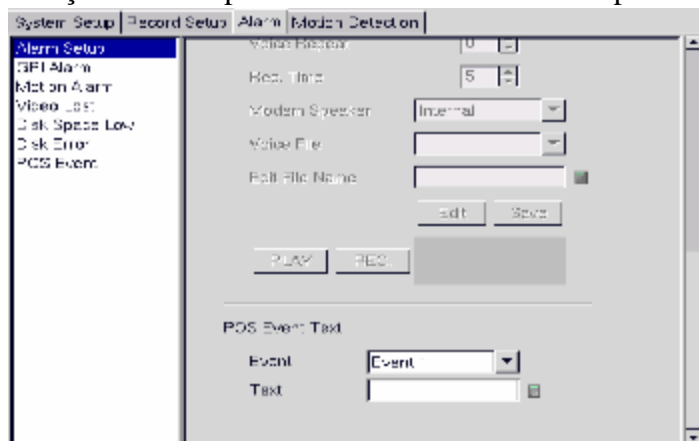
Você escolher nesta seção de configuração qual a ação que o VPON deverá tomar mediante o disparo de um alarme (Detecção de Movimentos, Perda de sinal de vídeo, Entrada de alarme GPI, Pouco espaço ou erro no disco rígido ou evento POS) entre elas estão: Envio de e-mails, Mensagem em tela, chamadas de

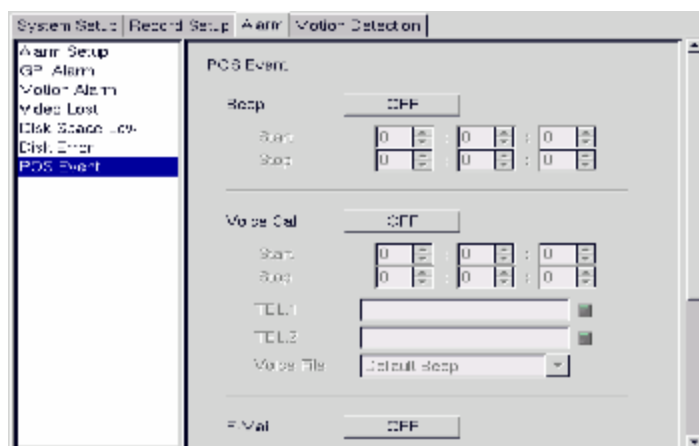
voz, Sinais sonoros.



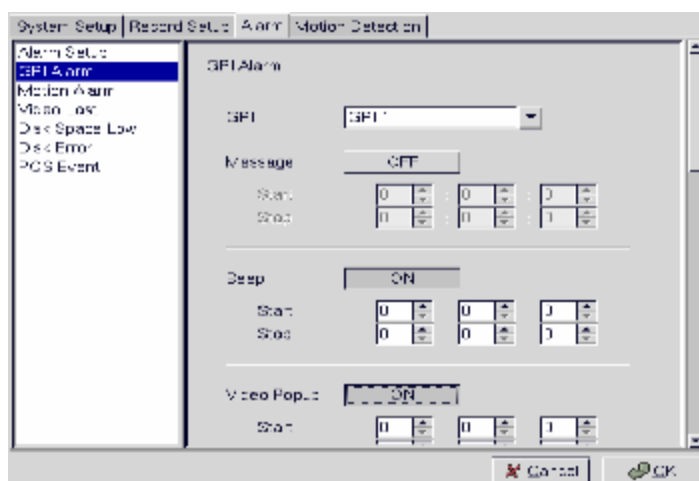
- **Beeps**
- **Emails**
- **Chamada de voz:**
 - Uma mensagem de voz pode ser gravada usando a entrada de microfone e pode ser ouvida via a saída de áudio do próprio VPON
 - Até um total de 60 gravações de voz podem ser inseridas no VPON para os mais diferentes tipos de eventos e alarmes e dois números de telefone para cada chamada configurada.
 - As mensagens gravadas deverão estar entre 5 e 10 segundos de duração
 - Haverá 3 segundos de silêncio entre o atendimento de uma chamada de voz feita pelo VPON e o início da execução da mensagem gravada.
 - As chamadas de voz feitas pelo VPON e atendidas por secretárias eletrônicas, são consideradas como chamadas efetuadas com sucesso.
 - Tons de discagem ou resposta de telefones fora de padrão não são interpretadas por esse recursos.
- **Eventos POS:**

O usuário poderá especificar uma palavra para que dispare um alarme quando esta for detectada pela solução POS. É possível a inclusão de até 20 palavras para serem detectadas na solução POS.

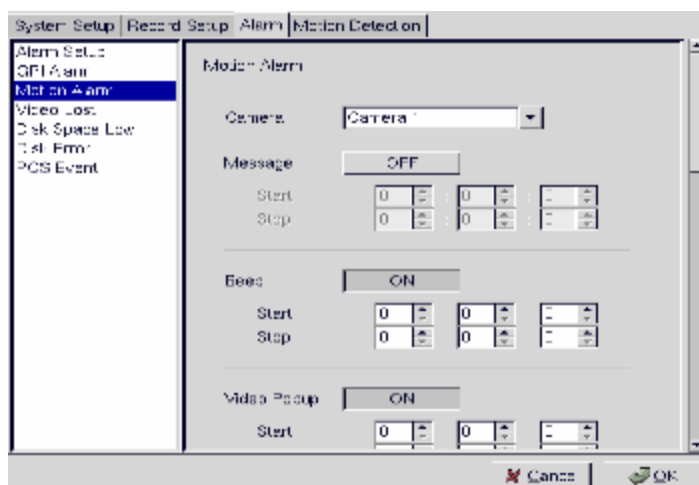




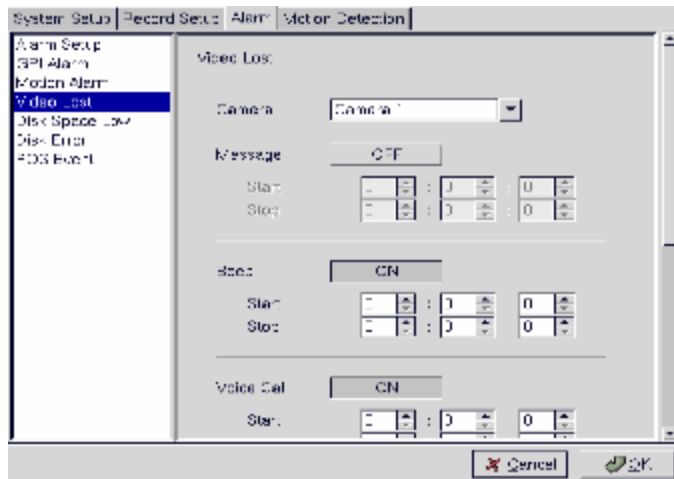
3.17.2 Configurações de tipos de alarmes e suas ações:



Alarme de detecção de movimentos:

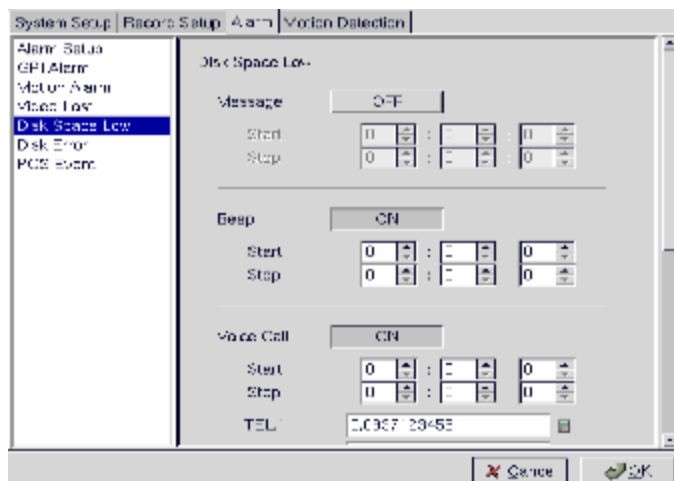


Alarmes de perda de vídeo:



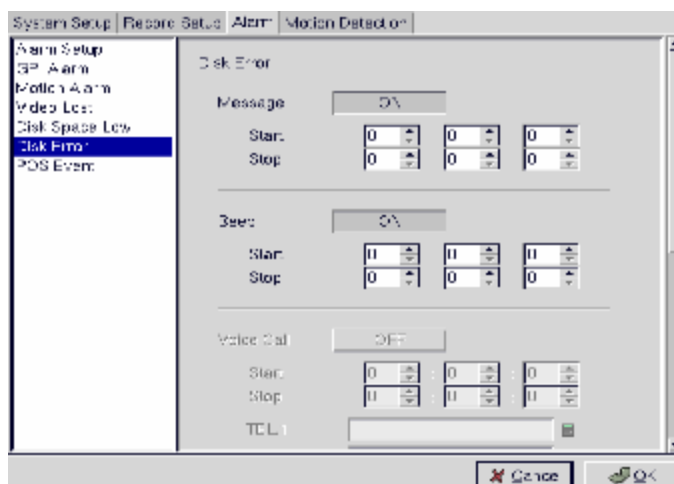
Pouco espaço em Disco:

Este recurso é usado quando se opta pelo tipo de gravação: “Parar ao encher” e informa ao usuário quando já existe pouco espaço no disco rígido.



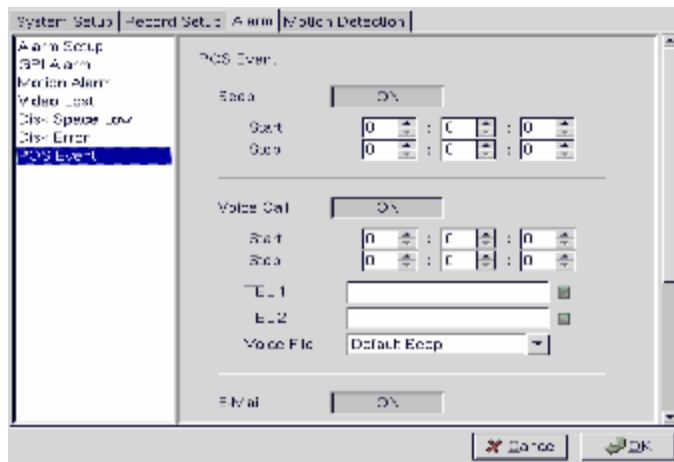
Erro de disco:

Caso haja algum tipo de problema de gravação, problemas de acesso ao disco rígido, as seguintes opções poderão ativar alarmes.

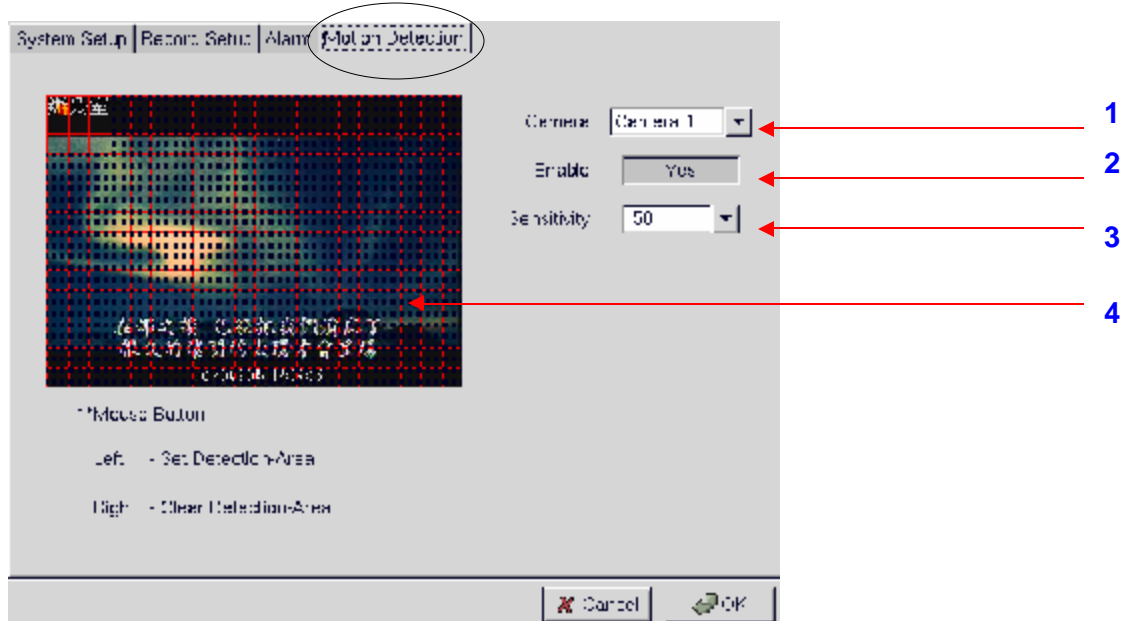


Eventos POS.

Escolha as ações que deseja que o VPON tome caso uma das palavras incluídas na seção de configurações de alarmes for encontrada em uma transação POS.



3.18 Detecção de Movimentos



Detecção de movimentos:

1. Câmera: Selecione a câmera que deseja configurar
2. Habilita ou desabilita a detecção de movimentos
3. Sensibilidade: ajusta o nível de sensibilidade da detecção de movimentos
4. Utilize o mouse para marcar os quadros ou uma área de quadros que deseja que detecte movimentos. Utilize os botões direito e esquerdo do mouse para marcar e desmarcar os quadros.